



# MPD24

USB/MIDI PAD CONTROL UNIT

アップデートガイド日本語版

Firmware V1.07

Rev: 1.0



# イントロダクション

AKAI professional MPD24をお使いいただき、ありがとうございます。本アップデートガイドは、お使いのMPD24を最新のファームウェアにアップデートする方法を詳しく説明するものです。

## まず最初に

このアップデートガイドは、お使いのMPD24を最新のファームウェアにアップデートする方法をWindows及びMacintosh環境で詳しく説明するものです。

ダウンロードしたMPD24のファームウェアはMPD24用エディター「Uniquest MPD24」を介して行われます。そのため、まずアップデートをされる前に、製品付属のMPD24用エディター「Uniquest MPD24」が正しくインストールされ、なおかつ正しく接続されて使用出来ている状態であることが前提となります。

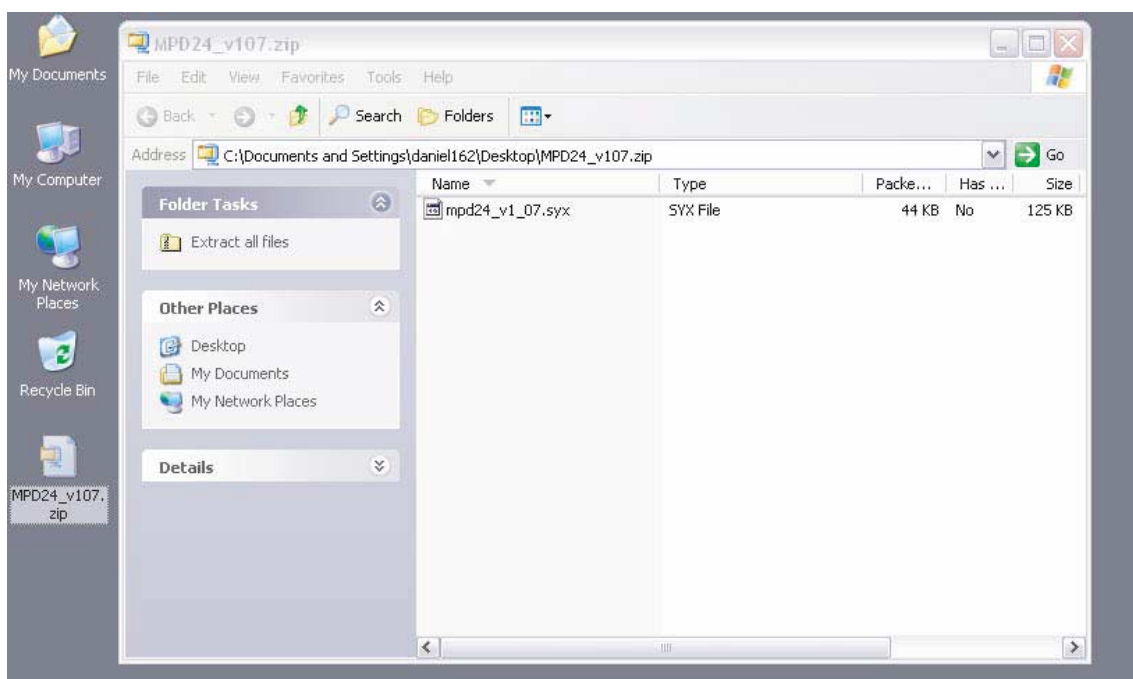
ヒント： PC/MacとMPD24をUSBケーブル1本で繋げてさえいれば本アップデート作業は可能です。

## Windowsでのアップデート方法

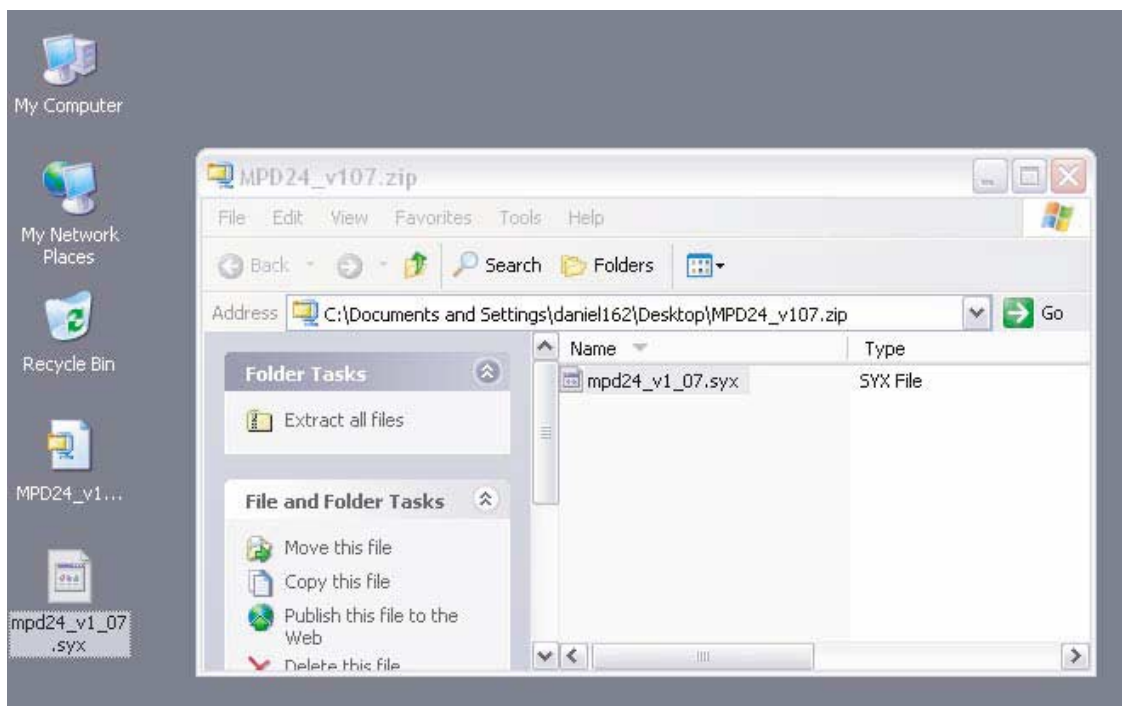
まずはwww.akaiapro.comからMPD24の最新のファームウェアをダウンロードしておきましょう。

1. **最新のFirmware (OS) をDownload しデスクトップに解凍した状態で用意してください。**
2. **「MPD24\_v107.zip」をダブルクリックしてください。**

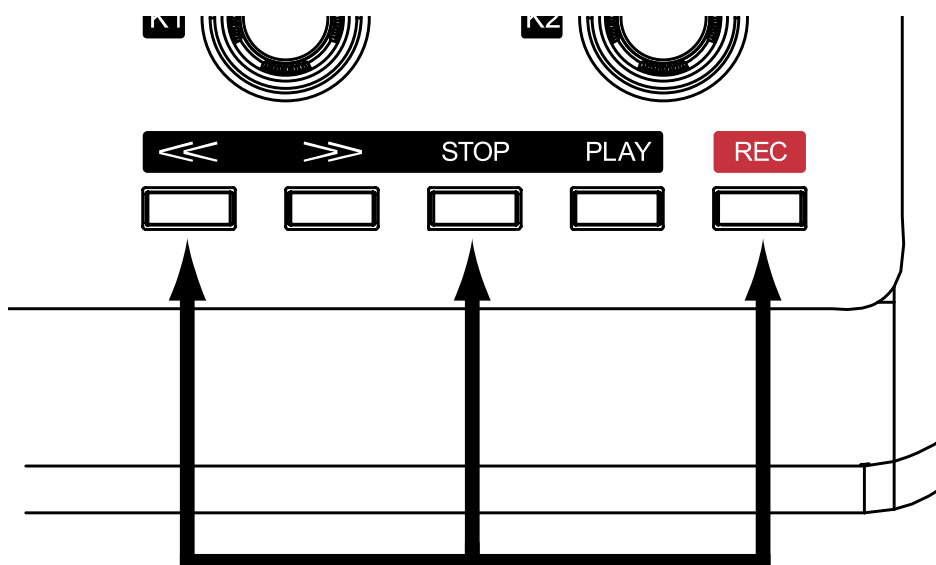
自動的に解凍されたファイルが現れます。



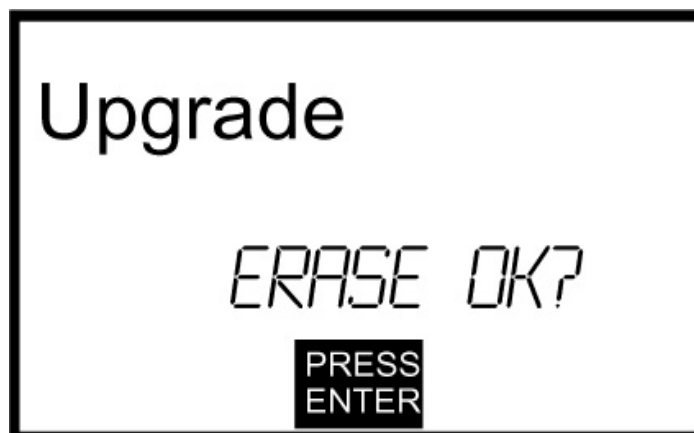
3. 「MPD24\_v1\_07.syx」をドラッグしてデスクトップ上にファイルをおいて下さい。



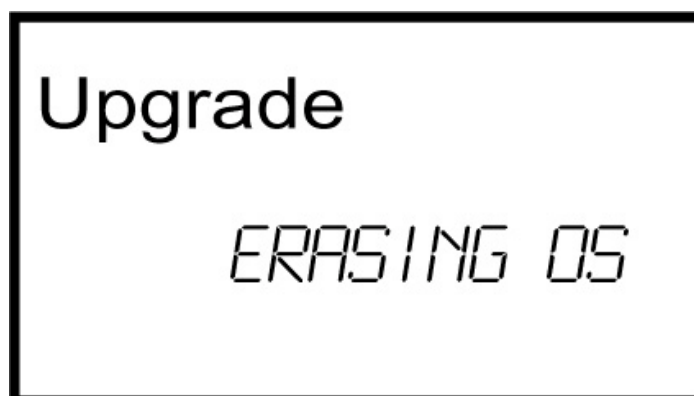
4. 次に、“<<”, “STOP”, REC” 3つのボタンを押したままUSBケーブルを接続してください。



以下のように表示されます。

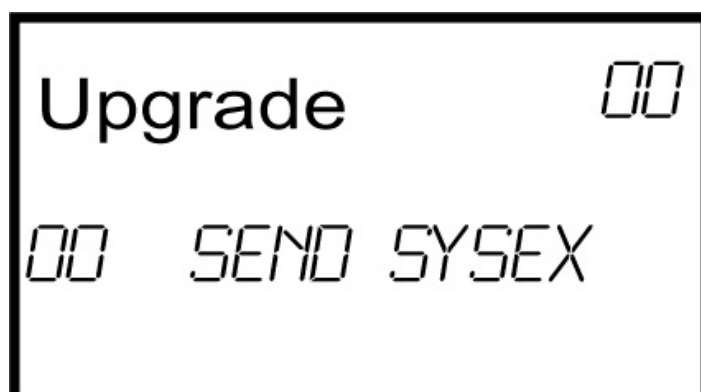


5. “ENTER” ボタンを押すと現在のFirmwareがイレースされます。  
現在のFirmwareがイレースしていることを表示します。

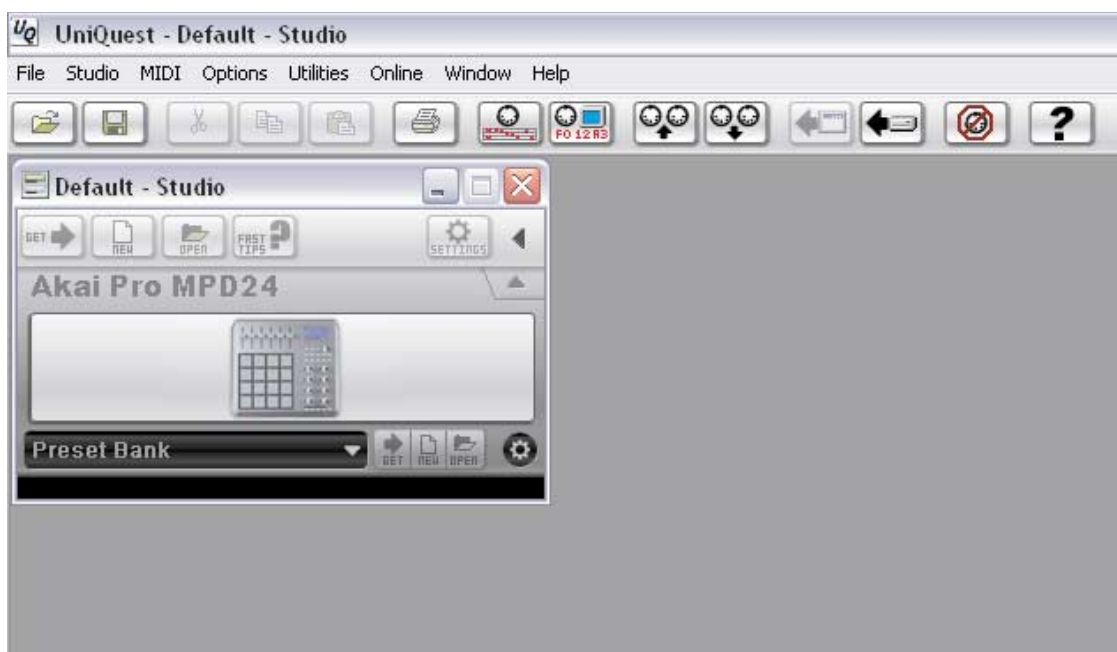


※注意: “ENTER”を一度押すとMPD24は新しいFirmwareをInstallするまで正しく動作しません。絶対にFirmwareのInstallが完了するまでUSBケーブルを抜かないでください。

ファームウェアのイレースが完了したことを表示します。



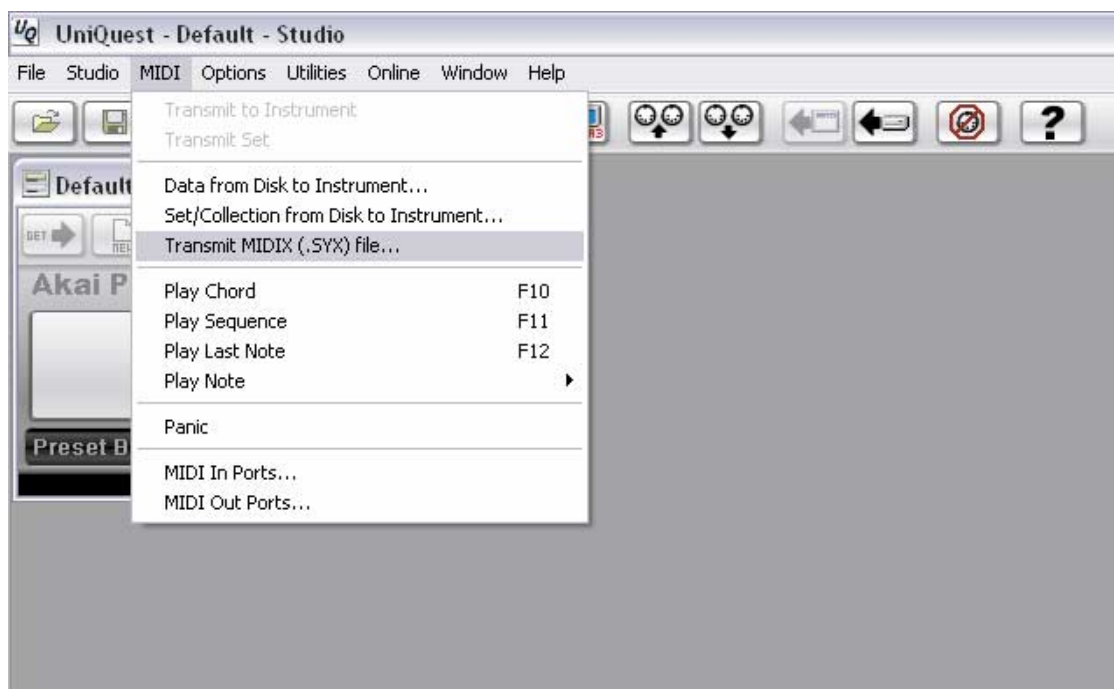
6. MPD24用エディター「Uniquist MPD24」を起動してください。



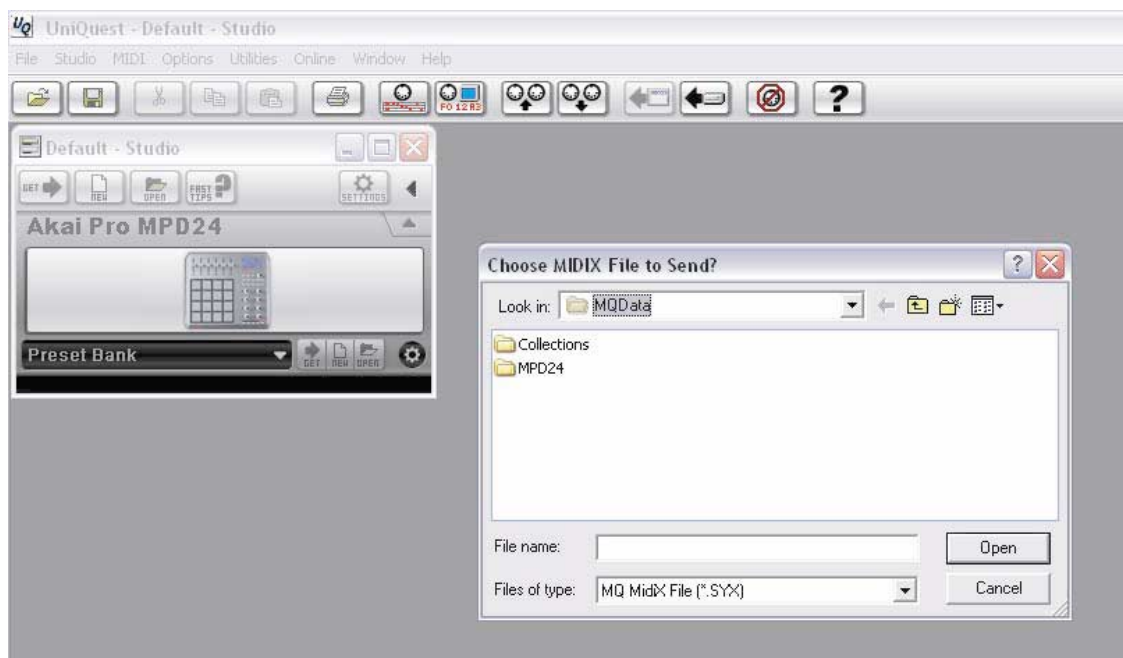
\* 備考: もしUniquist EditorがMIDIポートの設定を聞いてきたらUniquist Editorの取扱説明書のMIDIポートの設定を参照してください。

\* 備考: MPD24本体とお使いのパソコンをUSBケーブルで接続出来てさえいれば本作業は可能です。

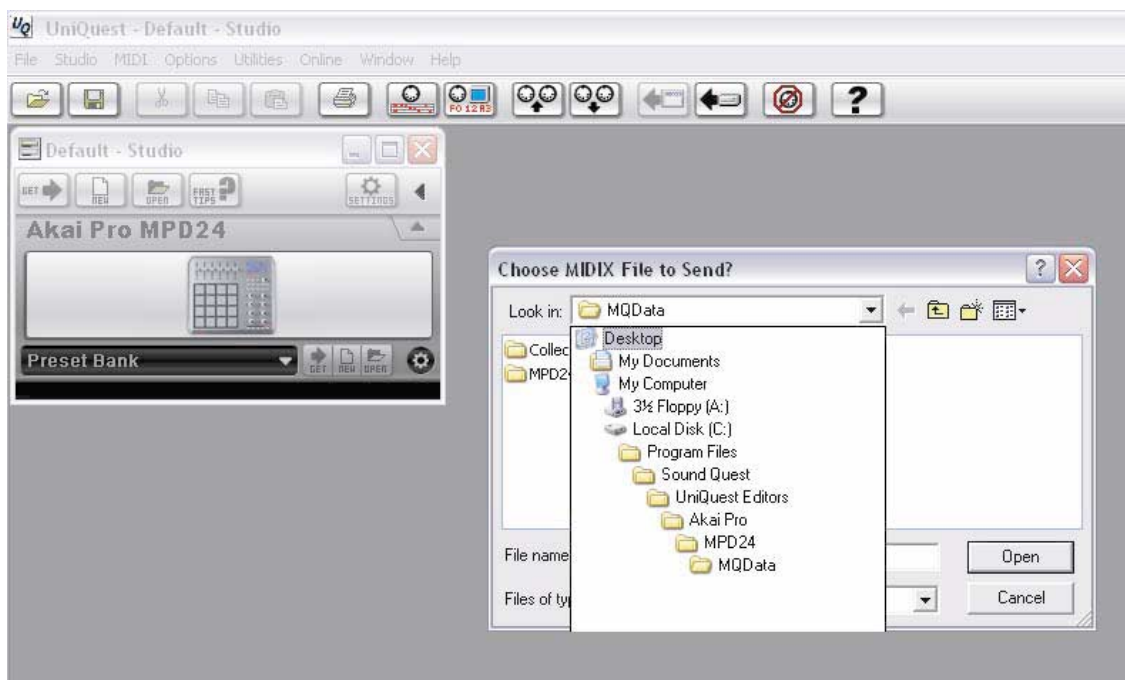
7. “MIDI”メニューの”Transmit MIDI (.SYX) file…”を選択してください。



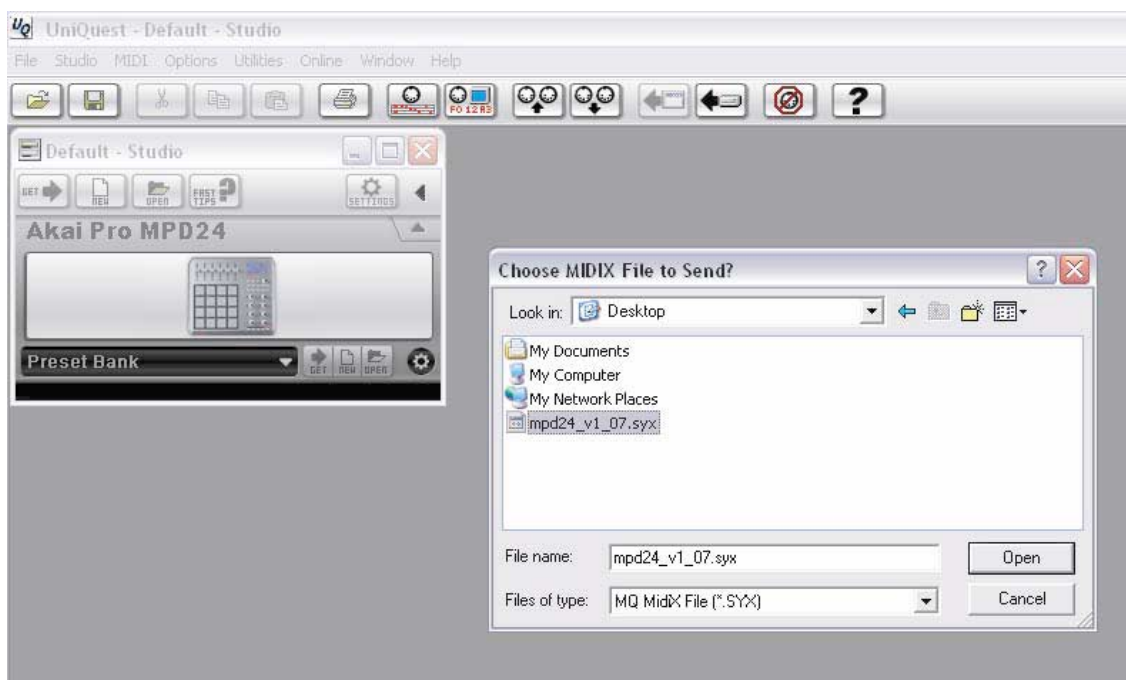
以下のウィンドウが開きます。



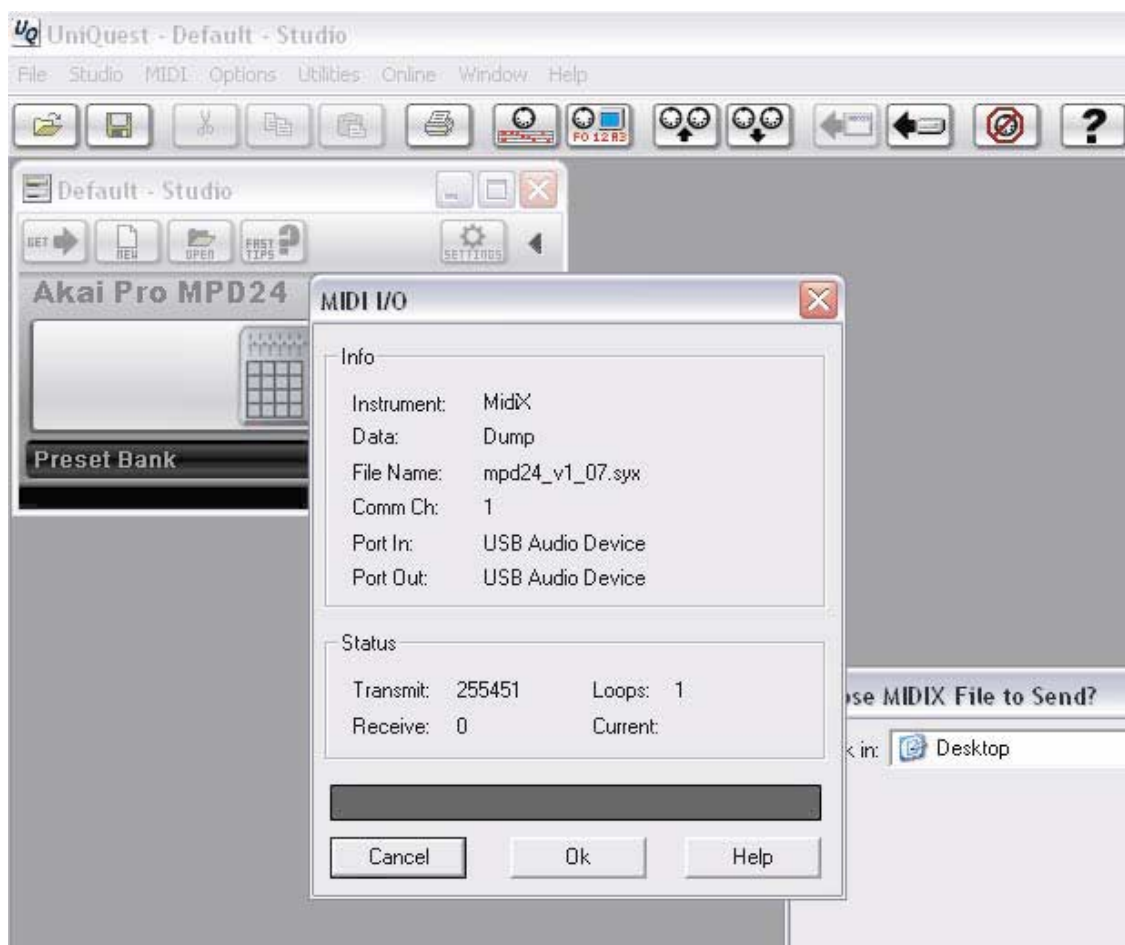
8. デスクトップを選んでください。



9. “MPD24\_v1\_07.syx” をデスクトップから選択して”開く”をクリックしてください。



“MIDI I/O” ウィンドウが表示され、アップデートの経過が表示されます。



アップデートが終了後“MIDI I/O” ウィンドウが閉じられMPD24に以下のように表示されます。



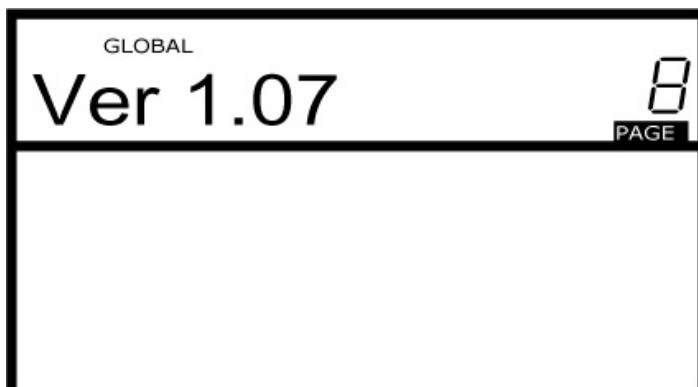
注意:ここでENTERボタンを押さないでください。実行しますとUniquestでエラー表示されます。

10. 「Uniquest MPD24」アプリケーションを閉じてください。

11. MPD24のENTERボタンを押してください。

MPD24が再起動されます。システムはアップデートされています。

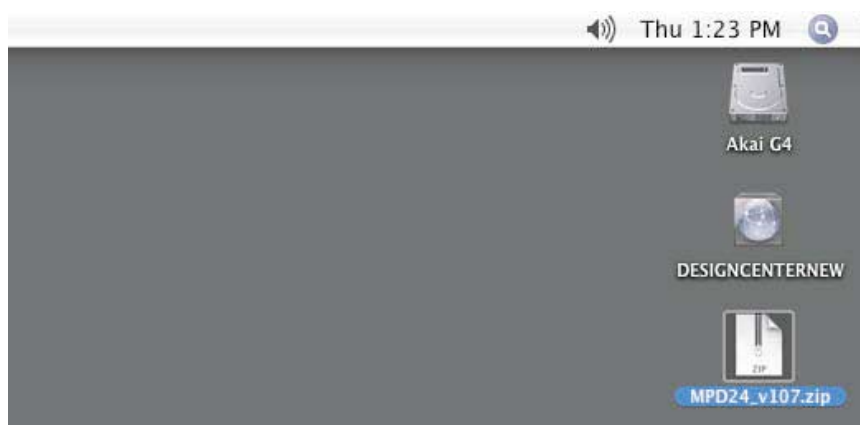
12. MPD24のアップデートの確認はGLOBALモードの8ページ目で確認することができます。



## MPD24 Firmware (OS)のアップデート方法 (Macintosh)

MPD24のOSファイルをダウンロードしておいて下さい。

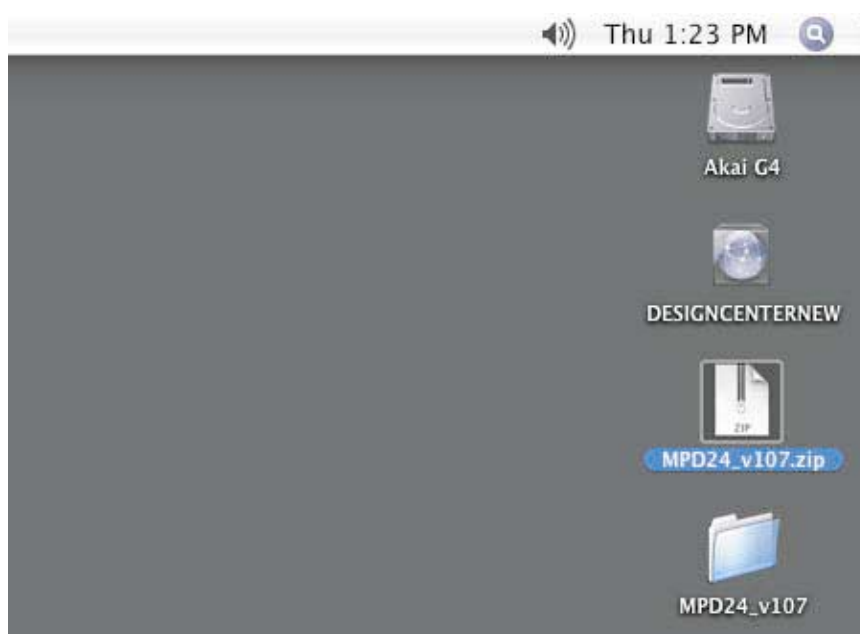
1. 最新のFirmware (OS) のファイルがデスクトップにある事を確認して下さい。。



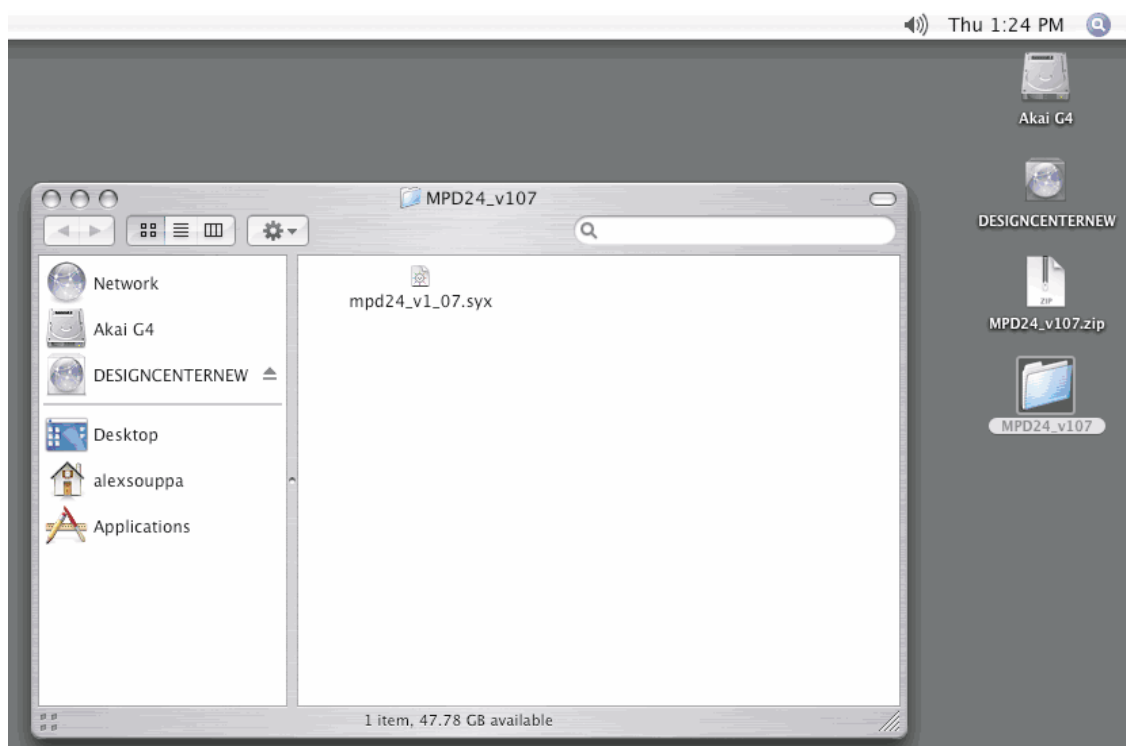
2. 「MPD24\_v107.zip」をダブルクリックしてください。

自動的に解凍され「MPD24\_v107」という名前のフォルダがデスクトップ上に現れます。

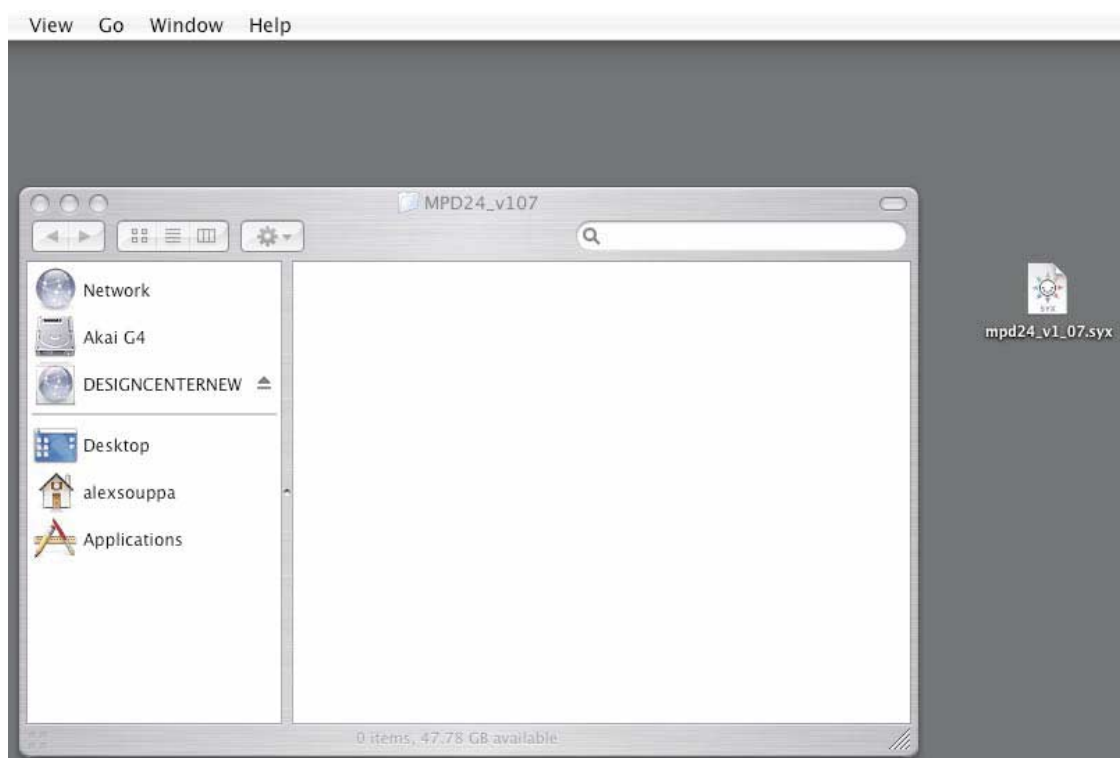
※ ダウンロード時に自動解凍されて既に解凍後のファイル本体「MPD24\_V1\_07.syx」がデスクトップ上に現れている場合があります。その場合はP.11の手順5へお進み下さい。



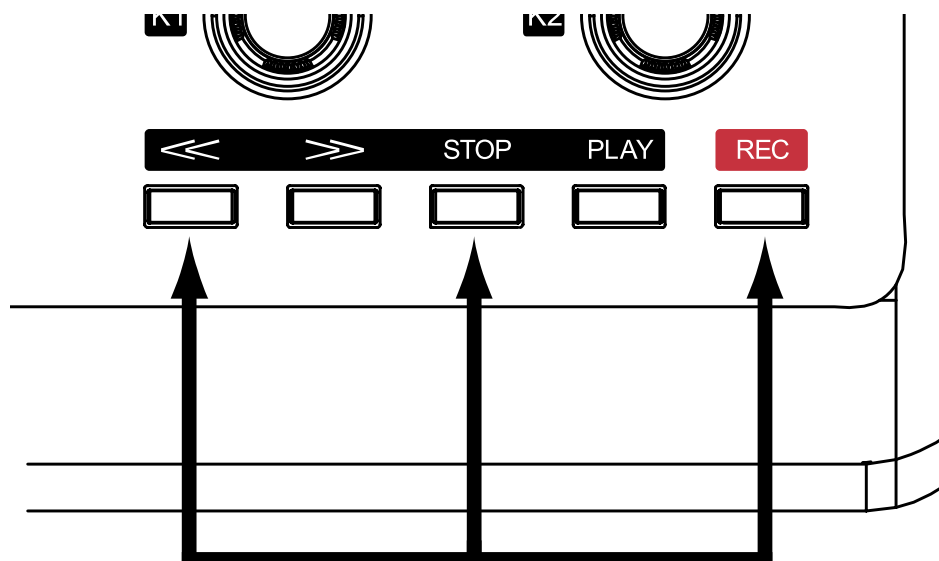
3. 「MPD24\_v107」フォルダをダブルクリックして開くとフォルダの中にあるファイルが現れます。



4. 最新のFirmware (OS) をDownload しデスクトップに解凍した状態で用意してください。



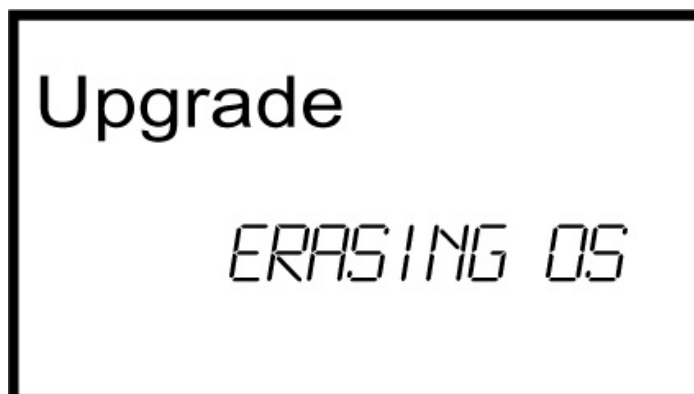
5. “<<”, “STOP”, REC” ボタンを押しながらUSBケーブルを接続してください。



以下のように表示されます。

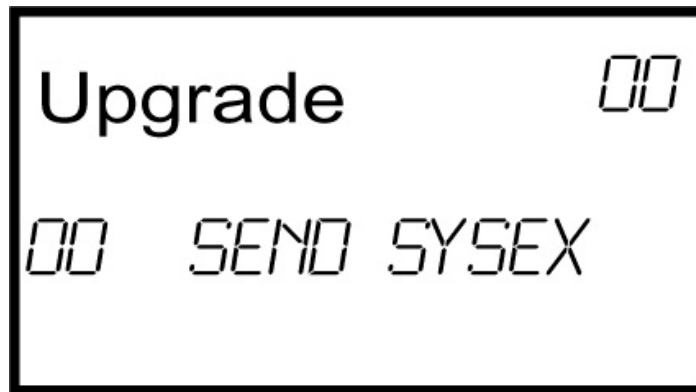


6. “ENTER” ボタンを押すと現在のFirmwareがイレースされます。  
現在のFirmwareがイレースしていることを表示します。



\*注意: “ENTER”を一度押すとMPD24は新しいFirmwareをInstallするまで正しく動作しません。絶対にFirmwareのInstallが完了するまでUSBケーブルを抜かないでください。

Firmware のイレースが完了したことを表示します。



7. MPD24用エディター「Uniquet MPD24」を起動してください。

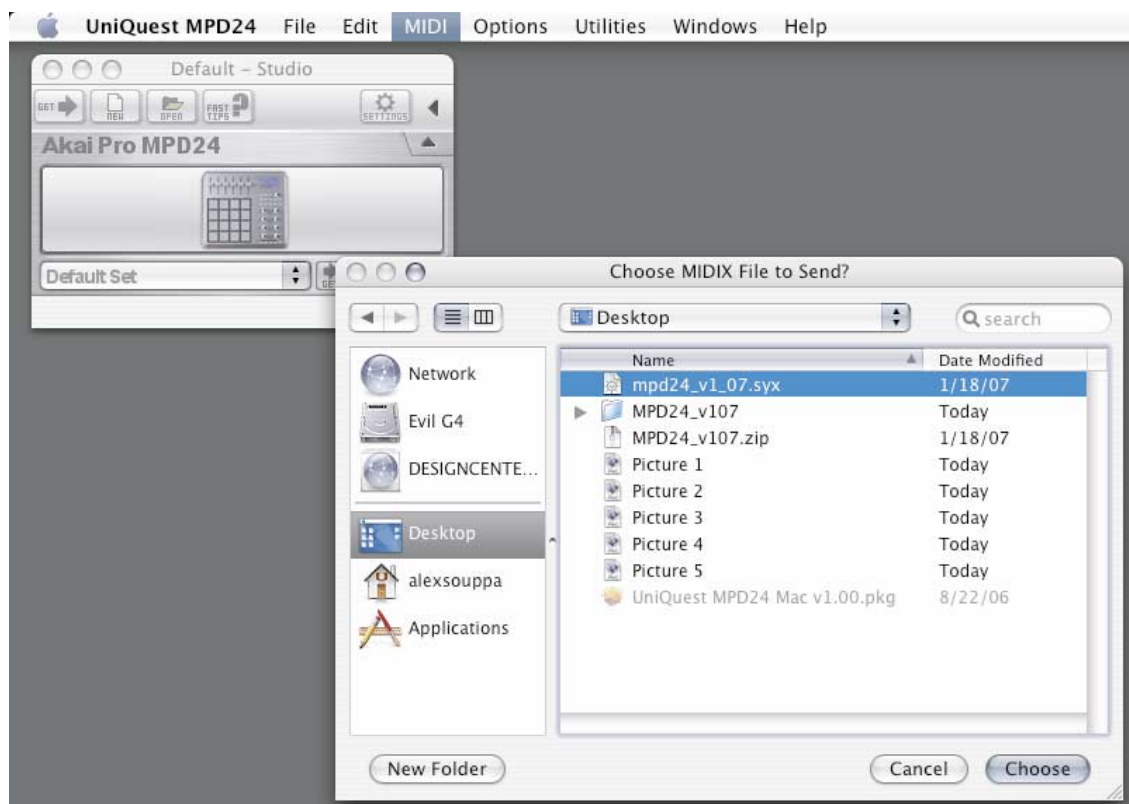
\* 備考: もしUniquet EditorがMIDIポートの設定を聞いてきたらUniquet Editorの取扱説明書のMIDIポートの設定を参照してください。

\* 備考: MPD24本体とお使いのパソコンをUSBケーブルで接続出来てさえいれば本作業は可能です。

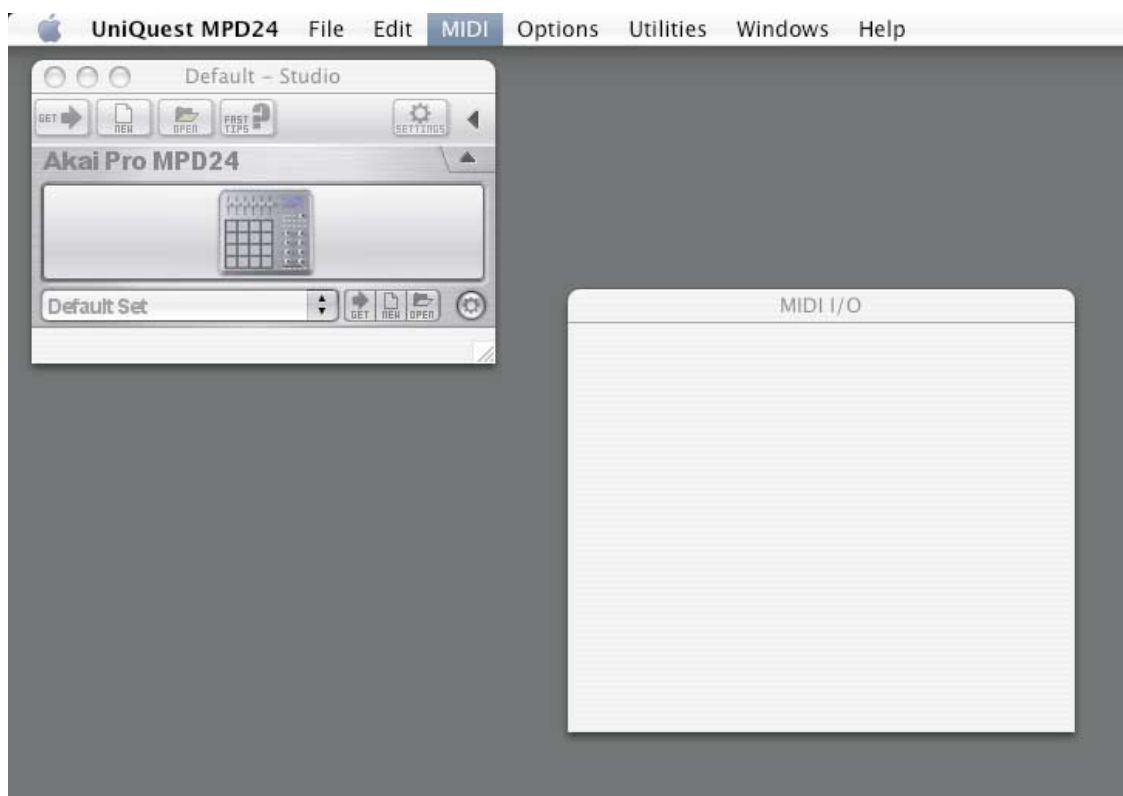
8. “MIDI”の項目をクリックし、プルダウンメニューの中から”Transmit MIDI (.SYX) file…”を選択してください。



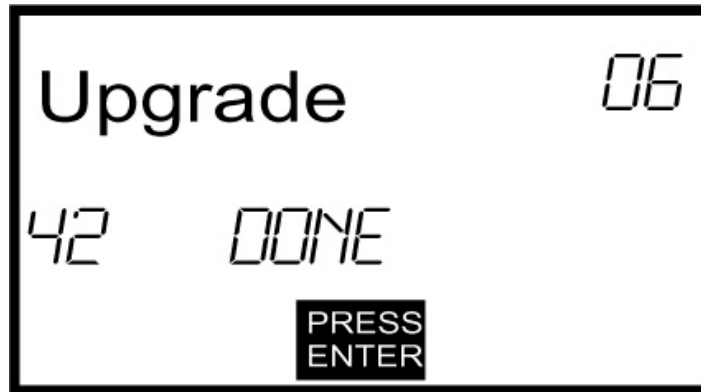
以下のウィンドウが開きます。



9. “MPD24\_V1\_07.syx” をデスクトップから選択して”開く”をクリックしてください。  
“MIDI I/O” ウィンドウが開き以下のように表示されます。同時にMPD24本体のディスプレイにはアップデートの経過が表示されます。

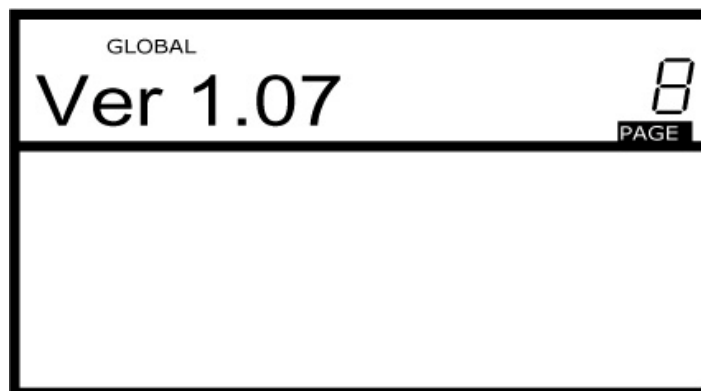


アップデートが終了後“MIDI I/O”ウインドウが閉じられMPD24に以下のように表示されます。



注意： ここでENTERボタンを押さないでください。ENTERボタンを押して実行すると、Uniquet上でエラー表示になってしまいます。

10. 「Uniquet MPD24」アプリケーションを終了してください。
11. MPD24のENTERボタンを押してください。  
MPD24が再起動され、この時点で既にシステムはアップデートされています。
12. MPD24のアップデートの確認はGLOBALモードの8ページ目で確認することができます。

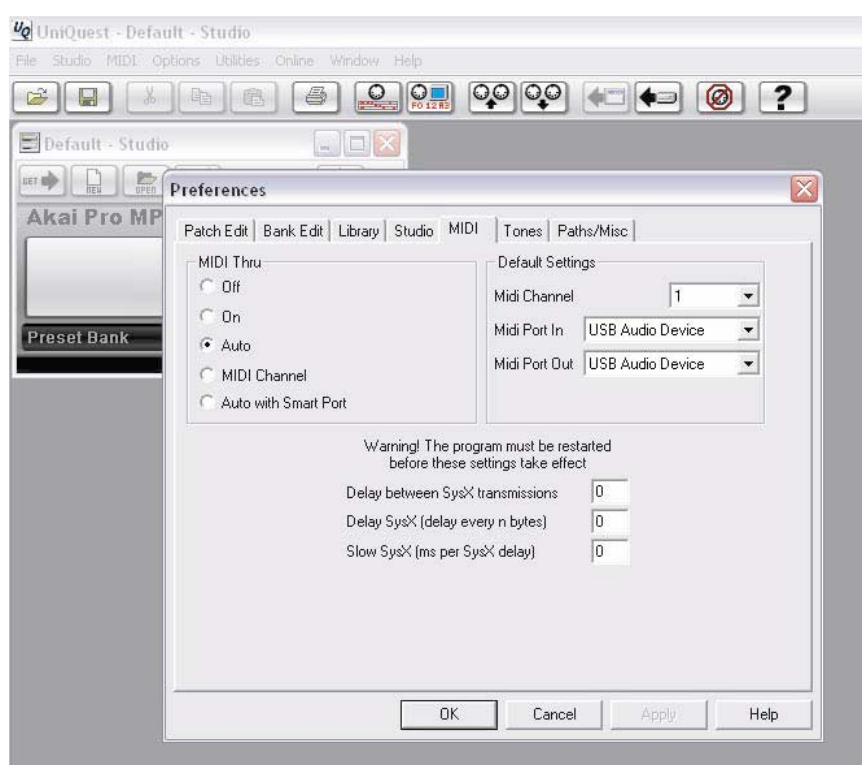


## トラブルシューティング

Sysex データがエラーが出て正しく受けとれなかったり、MPD24がデータを受けとっている間にハングアップしたりする場合は以下の設定でもう一度お試しください。

### ■MIDI optionの設定変更(Windows)

1. Unquest Editorで”Option”メニューの中から”Preferences”を選んでください。
2. MIDIを選択してください、以下の画面が表示されます。



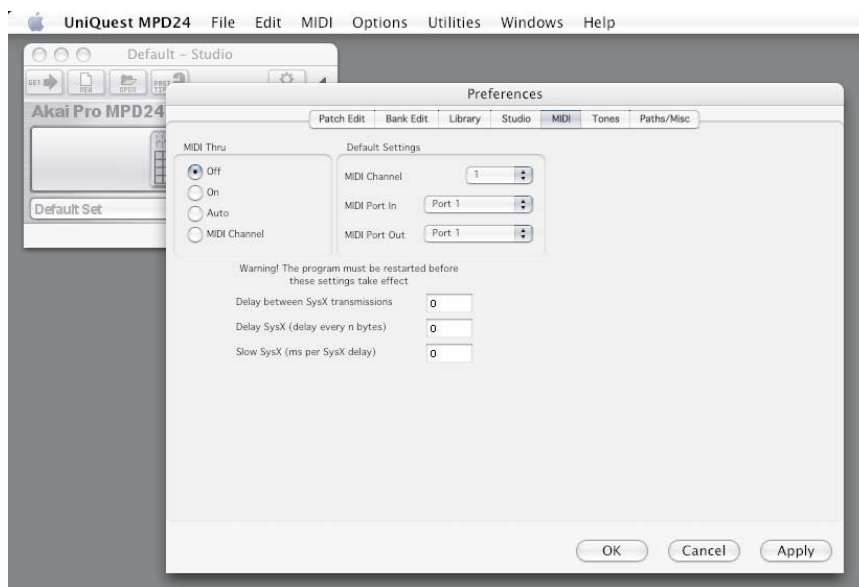
以下のように設定してみてください。

もし下記の設定でも改善しない場合は正しくデータが送信されるまでそれぞれの値を増やしてお試しください。

Parameter	Value
Delay between SysX transmissions	30
Delay SysX (delay every n bytes)	30
Slow SysX (ms per SysX delay)	30

## ■MIDI optionの設定変更(Macintosh)

1. UniQuest Editorで”Option”メニューの中から”Preferences”を選んでください。
2. MIDIを選択してください、以下の画面が表示されます。



以下のように設定してみてください。

もし下記の設定でも改善しない場合は正しくデータが送信されるまでそれぞれの値を増やしてお試しください。

Parameter	Value
Delay between SysX transmissions	30
Delay SysX (delay every n bytes)	30
Slow SysX (ms per SysX delay)	30